

Lernplan 8 (11.-15.Mai 2020)

Tag	Deutsch	☑	Mathe	☑	Sachunterricht
täglich	TÜ (AB)		<ul style="list-style-type: none"> • Kopfrechnen (AB) • Malfolgen 2, 5,10 		Bohnentagebuch Führe dein Tagebuch immer, wenn es eine Veränderung zum Vortrag gibt. (s. Bohnenbuch)
Montag	<i>Lesen 6.1</i>		<i>Einführung Malfolge 4</i> <ul style="list-style-type: none"> • B. S. 78 • Lege die Malfolge der 4 mit Alltagsmaterialien als Punktebild (Gummibärchen, Playmobilfiguren....) 		<i>Feuerbohne</i> <ul style="list-style-type: none"> • Bohnenbuch bearbeiten (4.-15.5.) • Sachtext Feuerbohne lesen und Fragen beantworten (AB) • Lade ein Foto deiner Bohne hoch.
	<i>Die Briefmarke 6.2</i>				
Dienstag	AB Brief ergänzen		<i>Einmaleins mit 4</i> B. S. 79		
	<i>AB Brief Lücken füllen</i>				
Mittwoch	<i>R.S. 31 Nr. 4,5,6</i>		<i>Einmaleins mit 4</i>		
			Ah. S. 41		
			F. S. 44		
Donnerstag	<i>Lesen 7.1</i>		<i>Einmaleins mit 2 und 4</i>		
	<i>AB 7.2</i>		B. S. 80		
Freitag (2 Std.)	<i>Lesen 8.2</i>		<i>Einmaleins mit 2 und 4</i>		
	Postkarte an Frau Dreyer schreiben (Wal)		Ah. S. 42		
			F. S. 45 Nr. 1		
ZUSATZ	Sende an deine Großeltern einen Brief oder eine Postkarte.		<i>Kombinationen mit Eis</i> <i>Ah. S. 61</i>		Ah. S. 15 Bohnenversuch 1 und 2

Simon sammelt Briefmarken

Simon sammelt schon seit einer ganzen Weile Briefmarken. Heute hat seine Mutter ihm wieder einen Stapel alte, leere Umschläge aus dem Büro mitgebracht. Die abgestempelten Briefmarken sind total schön!

Er nimmt die Umschläge und eine Schere. Sorgfältig schneidet er die Marken aus. Als er fertig ist, füllt er einen Teller mit Wasser und legt die Marken hinein. Schön nass sollen sie werden. Simon schaut gebannt zu: Nach ein paar Minuten löst sich die erste Marke vom Papier.

Simon fischt die Marke mit seiner Pinzette ganz vorsichtig heraus. Er legt sie auf ein Löschpapier und lässt sie trocknen. Dann betrachtet er sie stolz mit der Lupe, die er von Anna bekommen hat. Die Briefmarke hat eine Zahl aufgedruckt. Simon weiß, dass die für den Wert der Marke steht. So viel hat sie also gekostet. Simon weiß, dass es verschiedene Briefmarken gibt: für Postkarten oder große Umschläge. Oder zum Versand in andere Länder!

Simon freut sich: Er hat viele Briefmarken mit ganz verschiedenen Motiven. Eine ist besonders schön, die ist von Anna. Da ist Simons Lieblingstier drauf!

Hier kannst du selber eine Briefmarke malen.



Was verraten dir die Briefmarke und der Stempel?

Schau dir die Briefmarke unten gut an.

Kannst du erkennen, wann der Brief abgeschickt wurde?

Der Brief wurde am _____ abgeschickt.

Kannst du herausfinden, wie viel der Absender für die Briefmarke bezahlt hat?

Der Absender hat _____ Cent für das Porto bezahlt.

Und noch eine kleine Information hat sich in der Briefmarke versteckt. Aus welchem Land wurde dein Brief versendet?

Der Absender hat den Brief in _____ aufgegeben.





Name: _____

- 1. Du schreibst Jan einen Brief.
Ergänze den Brief mithilfe der Wörter.

Lieber Jan auf deinen Besuch Ritterburg Spielplatz Viele Grüße

ich freue mich _____

Wir gehen dann zur _____

und zum _____

- 2. Wem würdest du gerne schreiben? Beschrifte den Briefumschlag.

(Absender)

(Mein Name)

(Meine Straße und Hausnummer)

(Postleitzahl und mein Ort)

(Empfänger)

(Name)

(Straße und Hausnummer)

(Postleitzahl und Ort)





Name: _____

1. Ergänze den Brief.

Viele liebe Grüße Liebe Oma dir du euch Freundin

seine meine unsere mir Opa ich dich deine



_____ wie geht es _____ ?

Hast du _____ Karte erhalten?

Danke, dass _____ mit _____ im Zoo warst.

Hast du _____ Eintrittskarten noch?

Wie geht es _____ Karl?

Hat er _____ Brille wieder gefunden?

Meine _____ und ich gehen morgen ins Schwimmbad.

Es war sehr schön bei _____.

Vielleicht kann _____ euch bald mal wieder besuchen.

Oma, ich vermisse _____ jetzt schon.

_____ Anna



Warum ist die Post gelb?

Als Simon mal wieder einen Brief an Anna zum Briefkasten bringt, stutzt er: „Warum ist der Briefkasten eigentlich gelb? Er könnte ja auch rot oder blau sein.“

Nachdenklich geht Simon weiter. An der Ecke sieht er einen Briefzusteller auf einem gelben Fahrrad. Und dahinten fährt ein gelbes Postauto! „Alles ist gelb bei der Deutschen Post“, stellt Simon fest. Und noch etwas fällt ihm auf: Auf dem Briefkasten und den Fahrzeugen ist ein schwarzes Zeichen abgebildet. Es sieht aus wie ein Instrument zum Hineinblasen. Was hat das zu bedeuten?

In der Schule fragt er seinen Lehrer. „Warum ist die Post gelb? Und was hat die Post mit Musikinstrumenten zu tun?“

Der Lehrer antwortet ihm: „Im Mittelalter, als die Post in Deutschland erfunden wurde, hatten die Postboten schwarz-gelbe Kleider an – das waren die Farben des Kaisers. Das hat man bis heute so beibehalten. Die gelbe Farbe fällt ins Auge, schließlich ist es eine Signalfarbe. Und das Musikinstrument ist ein Posthorn.“

„Was ist denn ein Posthorn?“, fragt Simon. „Das Horn ist ein sehr lautes Instrument. Damit hat der berittene Bote ein Signal geblasen, um durch das Stadttor in die Städte und Dörfer gelassen zu werden. Und so kommt es, dass das Posthorn zum Markenzeichen der Deutschen Post wurde.“

Simon hört ganz still zu. Das ist ja spannend!



Datum _____

Name _____

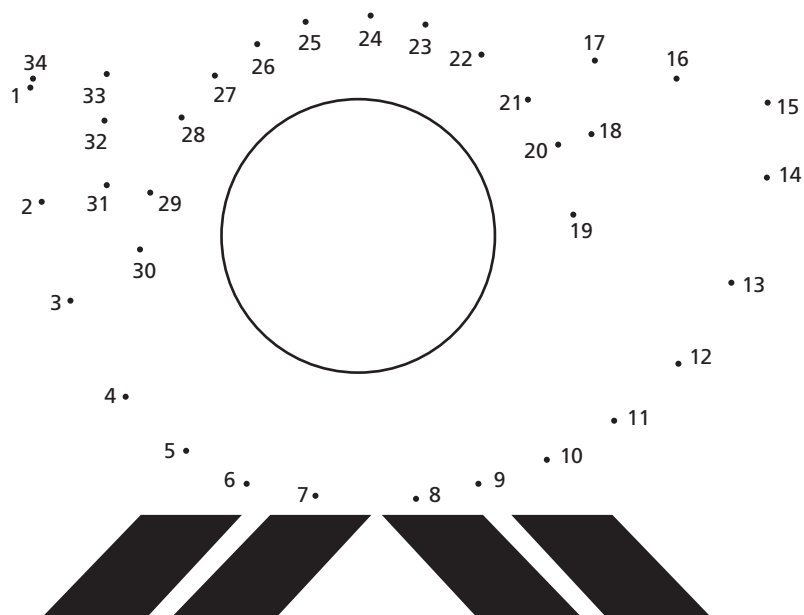
Warum ist die Post gelb?

Du hast gelernt, warum die Farbe der Deutschen Post gelb ist.
Kreuze alle richtigen Antworten an:

Gelb ist die Farbe der Deutschen Post, ...

- weil es die Lieblingsfarbe der meisten Menschen ist.
- weil es eine Signalfarbe ist.
- weil es an die Kleiderfarbe der ersten Postboten erinnert.
- weil die Briefzusteller die Farbe Gelb mögen.

Kennst du das Markenzeichen der Deutschen Post? Wie sieht es aus?
Das Zahlenbild hilft dir dabei.



Simon schreibt eine Postkarte

Simon macht mit seinen Eltern Ferien an der Ostsee. Beim Bummeln an der Strandpromenade bleibt er an einem Stand mit Ansichtskarten stehen. Auf einer Karte ist ein riesiges Schiff abgebildet. Andere zeigen Vögel oder Seehunde. Das Segelboot im Sturm gefällt ihm aber am besten. „Papa, guck mal. Die möchte ich gerne Anna schicken.“

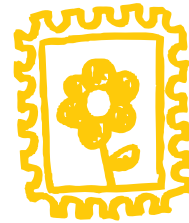
Simon kauft die Postkarte und dazu eine passende Briefmarke. Als sie wieder im Hotel sind, holt Simon die Karte heraus und schreibt:

18. September 2015

Hallo Anna,

ich mache gerade Ferien auf Rügen. Das ist eine Insel in der Ostsee. Heute ist hier Drachenfest. Es sind viele Leute da. Sie lassen am Strand coole Drachen steigen. Die sehen aus wie Monster oder Riesenfische.

Liebe Grüße
Simon



Anna Herz
Turmstraße 78
86153 Augsburg

Mit den Zahlen bis 100 rechne ich sicher!



Name: _____

Datum: _____

$33 + 9 = \underline{\quad}$ $68 + 8 = \underline{\quad}$

$68 - 9 = \underline{\quad}$ $56 - 9 = \underline{\quad}$

$45 + 9 = \underline{\quad}$ $39 + 2 = \underline{\quad}$

$92 - 7 = \underline{\quad}$ $34 - 5 = \underline{\quad}$

$22 + 9 = \underline{\quad}$ $73 + 8 = \underline{\quad}$

$23 - 8 = \underline{\quad}$ $24 - 5 = \underline{\quad}$

$42 + 9 = \underline{\quad}$ $54 + 9 = \underline{\quad}$

$72 - 8 = \underline{\quad}$ $43 - 5 = \underline{\quad}$

$66 + 6 = \underline{\quad}$ $62 + 9 = \underline{\quad}$

$33 - 9 = \underline{\quad}$ $64 - 5 = \underline{\quad}$

$86 + 6 = \underline{\quad}$ $96 - 7 = \underline{\quad}$

$18 - 9 = \underline{\quad}$ $42 + 9 = \underline{\quad}$

$72 - 9 = \underline{\quad}$ $51 - 3 = \underline{\quad}$

$44 - 8 = \underline{\quad}$ $17 + 4 = \underline{\quad}$

$61 - 7 = \underline{\quad}$ $78 - 9 = \underline{\quad}$

$98 - 9 = \underline{\quad}$ $44 + 9 = \underline{\quad}$

$28 - 9 = \underline{\quad}$ $72 + 9 = \underline{\quad}$

$37 + 9 = \underline{\quad}$ $84 + 9 = \underline{\quad}$

$28 + 3 = \underline{\quad}$ $65 + 7 = \underline{\quad}$

$88 - 9 = \underline{\quad}$ $64 + 7 = \underline{\quad}$

$36 + 16 = \underline{\quad}$ $78 + 13 = \underline{\quad}$

$22 - 15 = \underline{\quad}$ $53 - 46 = \underline{\quad}$

$49 + 16 = \underline{\quad}$ $49 + 19 = \underline{\quad}$

$35 - 29 = \underline{\quad}$ $34 - 28 = \underline{\quad}$

$55 + 27 = \underline{\quad}$ $22 + 39 = \underline{\quad}$

$26 - 17 = \underline{\quad}$ $62 - 18 = \underline{\quad}$

$33 + 38 = \underline{\quad}$ $45 + 29 = \underline{\quad}$

$76 - 57 = \underline{\quad}$ $23 - 19 = \underline{\quad}$

$78 + 18 = \underline{\quad}$ $17 + 78 = \underline{\quad}$

$64 - 19 = \underline{\quad}$ $54 - 38 = \underline{\quad}$

$36 - 18 = \underline{\quad}$ $21 - 14 = \underline{\quad}$

$21 - 16 = \underline{\quad}$ $38 + 35 = \underline{\quad}$

$72 + 19 = \underline{\quad}$ $69 + 15 = \underline{\quad}$

$24 - 16 = \underline{\quad}$ $47 + 25 = \underline{\quad}$

$25 + 29 = \underline{\quad}$ $65 - 39 = \underline{\quad}$

$37 + 57 = \underline{\quad}$ $23 + 38 = \underline{\quad}$

$86 - 39 = \underline{\quad}$ $33 - 26 = \underline{\quad}$

$25 - 19 = \underline{\quad}$ $71 - 35 = \underline{\quad}$

$76 + 15 = \underline{\quad}$ $13 + 68 = \underline{\quad}$

$55 + 39 = \underline{\quad}$ $42 + 29 = \underline{\quad}$

Lies den Text.

Die Feuerbohne

Die Feuerbohne wird auch Prunkbohne oder türkische Bohne genannt. Ihr wissenschaftlicher Name lautet: *Phaseolus coccineus*. Die Bohne gehört zu den Hülsenfrüchten, da ihre Samen in einer Hülse wachsen. Ursprünglich gab es die Bohne nur in Mittelamerika. Erst ca. 1630 kam sie zu uns nach Europa.

Eine Bohnenpflanze kann über 5m hoch werden. Die Hülsen können bis zu 25cm lang werden. Die Samen, die in der Hülse wachsen können bis zu 2,5 cm lang werden. Sie sehen aus wie eine Niere und sind oft braun oder violett gescheckt. In einer Hülse wachsen 3 bis 5 Bohnensamen heran. Im Sommer, von Juni bis September, blüht die Bohnenpflanze.

Wenn du unreife, rohe Bohnen isst, kann das nach 2 bis 3 Stunden zu blutigem Erbrechen oder Durchfall führen, denn diese Bohnen sind giftig. Durch das Kochen wird das Gift unwirksam.

Die Bohne besitzt keinen festen Stängel und kann so nicht alleine wachsen. Sie braucht eine Stütze oder eine Rankhilfe, an der sie windend nach oben wächst.

Schreibe die Antworten in Sätzen auf

1. Welche anderen Namen hat die Feuerbohne noch?
2. Wie hoch kann eine Bohnenpflanze werden?
3. Wie viele Bohnen wachsen in einer Hülse?
4. Wann blüht die Bohnenpflanze?
5. Was benötigt die Bohnenpflanze, um in die Höhe zu ranken?



Zusatz: Fallen dir selbst noch Fragen ein?!

1. Welche anderen Namen hat die Feuerbohne noch?
Prunkbohne oder türkische Bohne
2. Wie hoch kann eine Bohnenpflanze werden?
5m hoch
3. Wie viele Bohnen wachsen in einer Hülse?
3-5
4. Wann blüht die Bohnenpflanze?
im Sommer, von Juni bis September
5. Was benötigt die Bohnenpflanze, um in die Höhe zu ranken?
eine Rankhilfe